

Interview met kunstenaar Martien van Vliet

"De verhoudingen moeten kloppen"

In het park bij de St. Jozefkerk aan de Parklaan staat een bijzonder kunstwerk als onderdeel van de Poëzieroute: het gedicht 'Onder de Bomen' van Fetze Pijlman dat is aangebracht in de kruin van een sculptuur die een boom voorstelt. De sculptuur is van de hand van Martien van Vliet. Een nadere introductie.

Door John Mewissen

De kruin stelt een beweeglijk onderdeel voor dat schommelt op de wind, dat de aandacht trekt en de gedachten laat gaan. Belangrijker is dat het omarmt zonder daarvoor iets terug te vragen en wellicht een glimlach achterlaat. De sokkel op drie pijlen staat symbool voor vrouwen, bescherming en beschutting voor wie dat zoekt. De intrigerende vormgeving was de aanleiding tot een expositie in het kader van Kerk en Kunst. De expositie trok veel belangstelling, maar ook de toelichting in de kerstdienst van de kunstenaar, Martien van Vliet, maakte indruk.

Wie is Martien van Vliet?

Martien woont al jaren in Wassenaar. Met zijn gezin was hij actief in de St.



Jozef-parochie. In een rustig hoekje van zijn zelf ontworpen huis hangt een bijzondere, zelfgemaakte crucifix en Mariabeeld. "Dat is nog van mijn moeder." Bij de gemeente Wassenaar nam hij na een lange carrière eind 2012 afscheid als beleidsambtenaar economie en toerisme. Daardoor kreeg hij nog meer tijd voor zijn grote passie: creatief houtbewerken met zijn draaibank.

Op dertienjarige leeftijd koos hij bewust voor houtbewerking. Hij praat lyrisch over dit materiaal. Hout leeft, het ruikt, het laat zich ook zonder grote inspanning bewerken tot mooie vormen. Ook het werken met het machinale gereedschap is een uitdaging: het is gevaarlijk als je de techniek mist om er mee om te gaan. De liefde voor hout is gebleven. Zijn huis

staat vol met eigen werk en heeft een ruime, goed geoutilleerde werkplaats met geavanceerd gereedschap. De temperatuur en vochtigheidsgraad worden nauwgezet bijgehouden. Zijn grote collectie bijzondere houtsoorten is geëtiketteerd en ordelijk opgeslagen. Hij is blij met het hout dat hij heeft gekregen uit de nala-tenschap van een bevriend kunstenaar. Vanuit het raam zie je de kunstwerken in zijn tuin, die grenst aan de Ommedijkse polder.



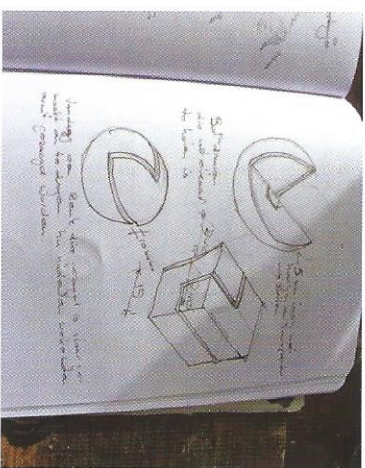
Wat geeft jou inspiratie?

"Die krijg ik op rustmomenten, tijdens het hardlopen of in de kajak op het water, maar vooral in gesprek met mensen die

mij meer toevertrouwen dan het dagelijks babbeltje. Het kan eigenlijk van alles zijn: een boek, Pragmatisme van William James. Obama was daar ook door geraakt. De ramen van de Messiaskerk die je als het ware naar het licht toetrekken en uitnodigen om verder te gaan."

Hoe ontstaat een kunstwerk?

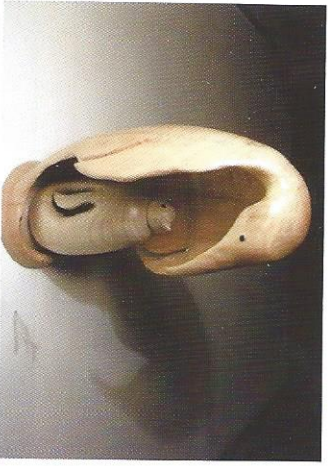
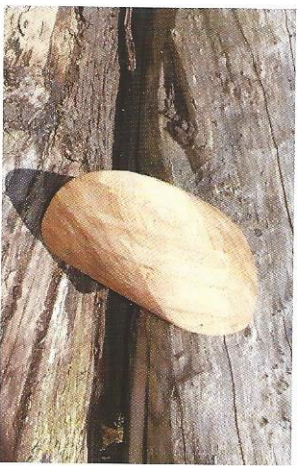
"Alle indrukken teken ik op door ze te beschrijven of met een ruwe schets. Ik heb



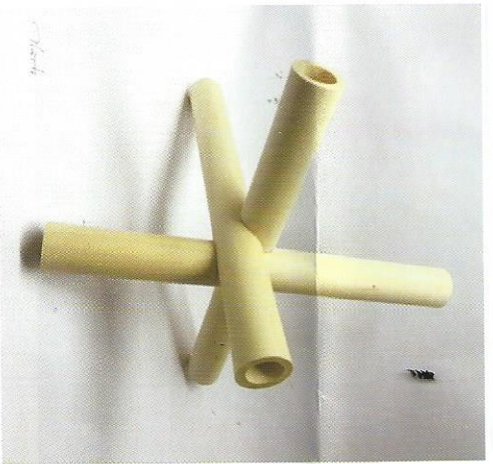
altijd boekjes en pennen bij me. Op enig moment, soms veel en veel later, ontstaat een tweede moment en combineer ik die indrukken met wat al beschreven is en dan ontstaat de werkelijke vorm. Al die indrukken krijgen vorm: het is beeldtaal."

Jij rommelt dus niet maar wat aan, het is geen vrije expressie. Je meet, maakt eerst berekeningen en dan maak je een definitief ontwerp?

“Ja, de verhoudingen moeten kloppen. Ik zoek naar evenwicht in mijn werk via de gulden snede en werk vaak met het getal pi.”



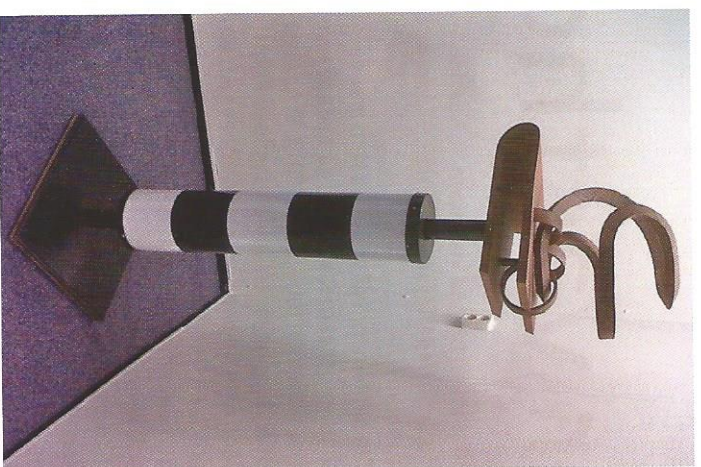
Martien heeft iets met wiskundige vormen, met name de Oloïde van de wiskundig filosoof-kunstenaar dr. Schulz komt vaak voor in zijn werk. Dat geldt ook voor



de Cartesiaanse knoop, een vorm die je in de meubels van Gerrit Rietveld terugziet. Kijkers hebben eigen associaties bij de kunstwerken. “Ze zien vaak iets anders: kraaienpoten bij een anti-tankwal. Iedereen mag zelf iets zien en daar een betekenis aan geven.”

Soms kiest hij ook voor niet-alledaagse onderdelen in zijn kunstwerken zoals een reflectiepaal als sokkel onder de sculptuur ‘Beleid’, dat in het gemeentekantoor van Wassenaar staat.

De kunstenaar ziet met andere ogen! Kunstenaars met dezelfde affiniteit met wiskunde, zoals Rietveld en Da Vinci, worden door Martien zeer bewonderd. Op televisie gaf Robbert Dijkgraaf een college over symmetrie. Martien raakt niet uitgepraat over de structuur van de sneeuwster.



Mensbeeld

Martien ziet de ene mens als een rationeel, rechtlijnig wezen, doelgericht op weg naar een stip op de horizon. De andere mens is empirisch, kijkt om zich heen en verliest zich soms in wat hem fascineert. Beide types hebben elkaar nodig voor een harmonische samenwerking. Dat heeft hij gevat in zijn kunstwerk ‘Zijn wie we zijn’, dat hij in bruikleen heeft gegeven bij zijn het afscheid van de collega’s. Het staat in het gemeentekantoor.

